

**PHASE 2. ÉVALUATION
INTERREG VA ESPAGNE-
FRANCE-ANDORRE**

POCTEFA 2014-2020

**E5. Changement climatique et
risques naturels (Axe 2)**

JUILLET 2021

TABLE DES MATIÈRES

1 Présentation de l'évaluation

2 Accomplissement des résultats et impact des projets d'adaptation au changement climatique (OS4)

3 Accomplissement des résultats et impact des projets de prévention et de gestion des risques (OS5)

4 Incidence environnemental des projets de l'axe 2

5 Efficacité et impact global de l'axe 2 du Programme

6 Recommandations

An aerial photograph of a forest, showing a mix of green and brown trees, with a curved cutout on the right side. The forest appears to be a mix of deciduous and coniferous trees, with some areas showing bare branches and others with green foliage. The cutout is a large, curved shape that starts from the top right and goes down to the bottom right, leaving a white space on the left side of the image.

1 PRÉSENTATION DE L'ÉVALUATION

Présentation de l'évaluation

Évaluation thématique "Changement climatique et risques naturels" (E5), intégrée dans la Phase II du Plan d'Évaluation du POCTEFA 2014-2020.

Direction :

Communauté de Travail des Pyrénées.
Autorité de Gestion du Programme
Opérationnel Interreg V-A Espagne-France-
Andorre 2014-2020.

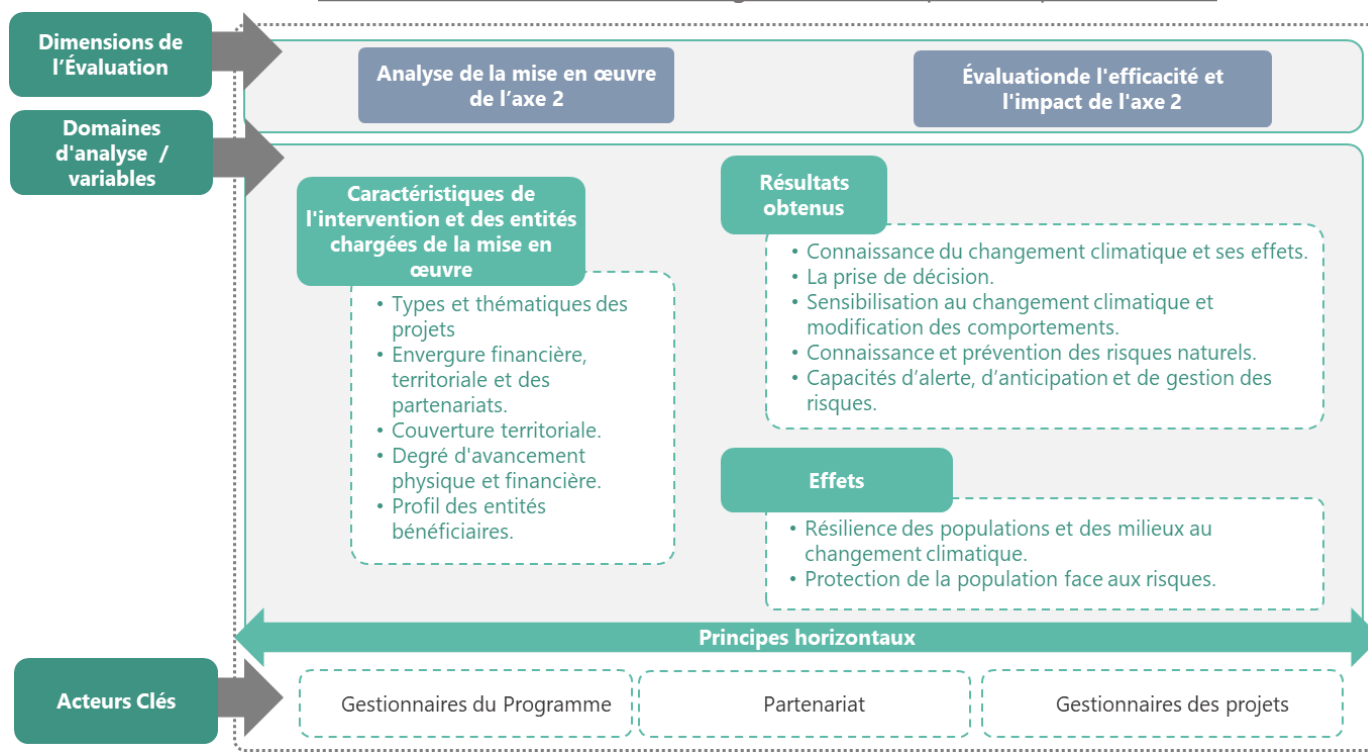
Dates de réalisation :

Decembre 2020 – juillet 2021

Réalisée par :

CONSIDERA 

Schéma de l'évaluation E5 « Changement climatique et risques naturels »



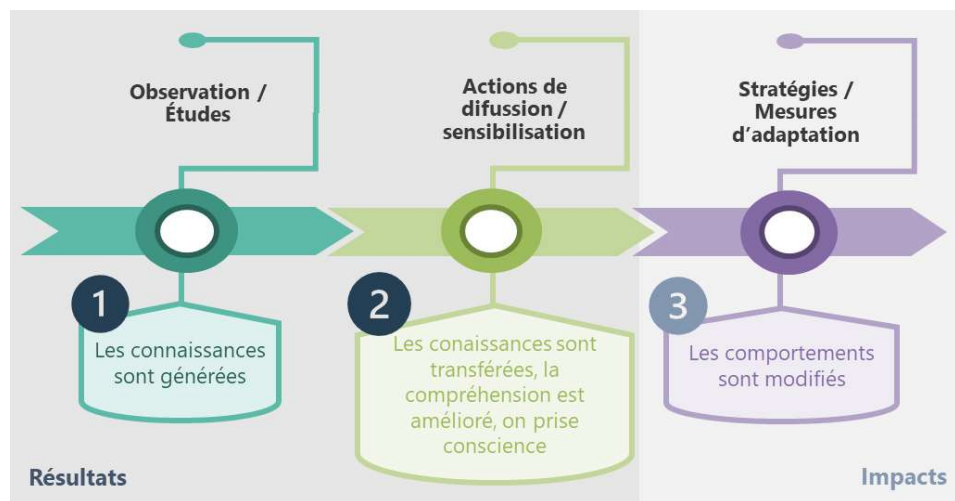
Source : Élaboration interne



**2 ACCOMPLISSEMENT DES
RÉSULTATS ET IMPACT DES
PROJETS D'ADAPTATION AU
CHANGEMENT CLIMATIQUE
(OS4)**

Accomplissement des résultats et impact (OS4)

Séquence des relations causales de l'intervention dans l'OS4



Source : Élaboration interne



Capacité remarquable à générer des connaissances sur le changement climatique et ses effets.

Des nombreux projets abordent la **recherche et l'analyse** de problématiques telles que les effets du changement climatique sur les espèces forestières pyrénéennes, l'évolution et les tendances climatiques dans les Pyrénées.

La **génération de connaissances** s'est largement **accompagnée d'actions** par lesquelles elles sont mises à disposition d'acteurs extérieurs aux projets eux-mêmes, avec une **approche informative** et/ou de **sensibilisation**.



Un degré moyen d'atteinte des résultats a été atteint en termes de population sensibilisée.

On s'attend à ce que l'accélération de la mise en œuvre des projets en cours d'exécution accélère la progression de l'indicateur 2P1 « **Population éligible sensibilisée aux effets du changement climatique** » dans les années à venir.



L'apport réel des projets et de leurs outils au niveau de la sensibilisation est complexe à déterminer (tendance générale de sensibilisation progressive des populations en général et de certains publics spécifiques).

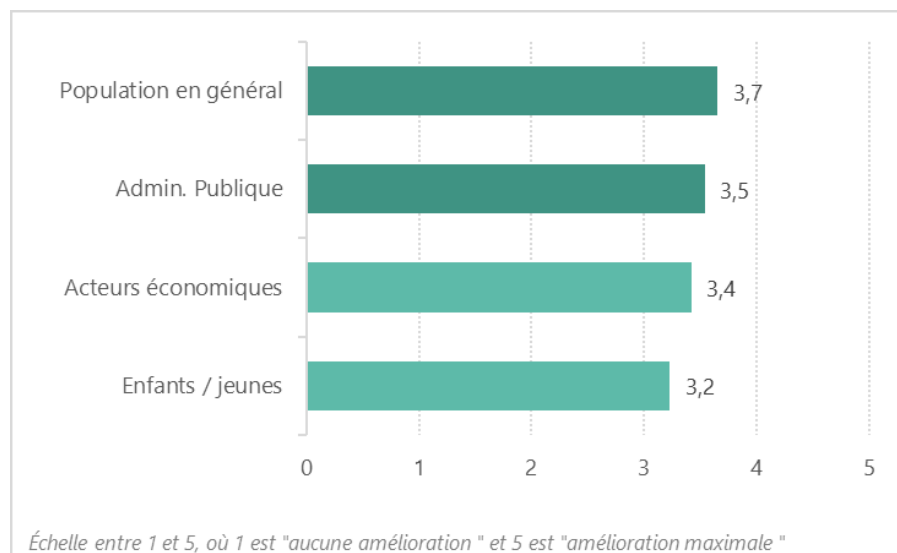
Accomplissement des résultats et impact (OS4)



Contribution modérément positive des actions d'information et de sensibilisation est observée en termes d'amélioration de la compréhension des effets du changement climatique.

Les actions menées contribuent à une **amélioration générale de la compréhension des effets du changement climatique**, quel que soit le type de public considéré dans les actions mises en œuvre.

Perception sur l'amélioration du niveau de compréhension des effets du changement climatique



Source : Élaboration interne à partir d'une enquête auprès des bénéficiaires (février-mars 2021 ; n = 30).

Accomplissement des résultats et impact (OS4)



Il existe une certaine difficulté à aller au-delà de la définition et de la mise en œuvre de stratégies d'adaptation au changement climatique.

La collaboration instaurée au sein des projets sur le changement climatique soutenus par POCTEFA a abouti à la mise en œuvre de stratégies d'adaptation transfrontalières, mais la difficulté d'aller au-delà de la définition des stratégies est évidente après l'analyse effectuée des données disponibles. Cette difficulté a eu un impact négatif sur l'atteinte de l'objectif fixé en termes de mesures d'adaptation à adopter, qui est jugé assez ambitieux et bien supérieur à celui des stratégies.



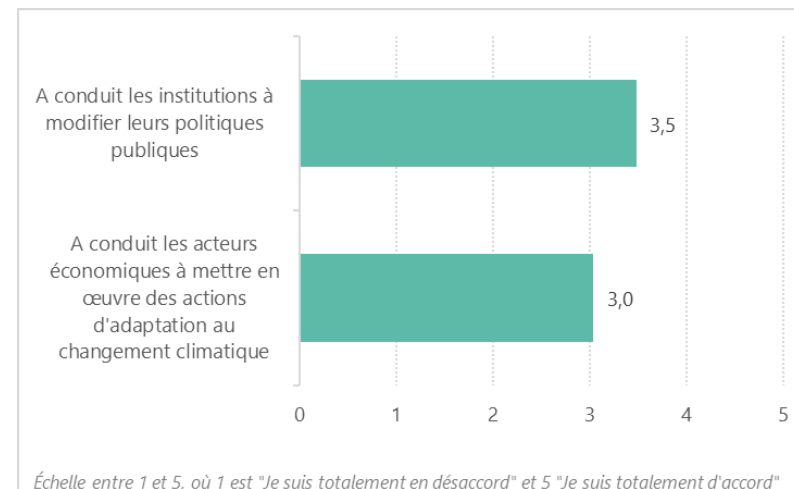
Le passage de la connaissance des phénomènes à leur considération concrète est encore limité, notamment entre les acteurs économiques.

L'amélioration des connaissances sur les effets du changement climatique sur le territoire frontalier ne se traduit donc pas de manière généralisée par l'introduction de changements importants.



Facteurs déclencheurs du changement :
sensibilisation, conjuguée à la démonstration.

Perception de l'incidence de l'amélioration des connaissances dans l'introduction des changements liés au changement climatique dans les institutions publiques et les acteurs économiques



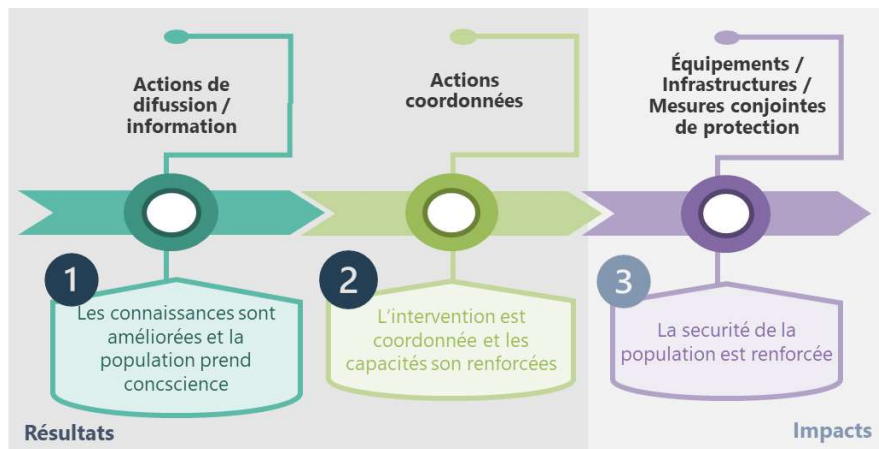
Source : Élaboration interne à partir d'une enquête auprès des bénéficiaires (février-mars 2021 ; n = 30).



**3 ACCOMPLISSEMENT DES
RÉSULTATS ET IMPACT DES
PROJETS DE PRÉVENTION ET DE
GESTION DES RISQUES (OS5)**

Accomplissement des résultats et impact (OS5)

Séquence des relations causales de l'intervention dans l'OS5



Source : Élaboration interne



Contribution positive de ces actions à l'amélioration des connaissances sur les risques naturels sur le territoire du POCTEFA.

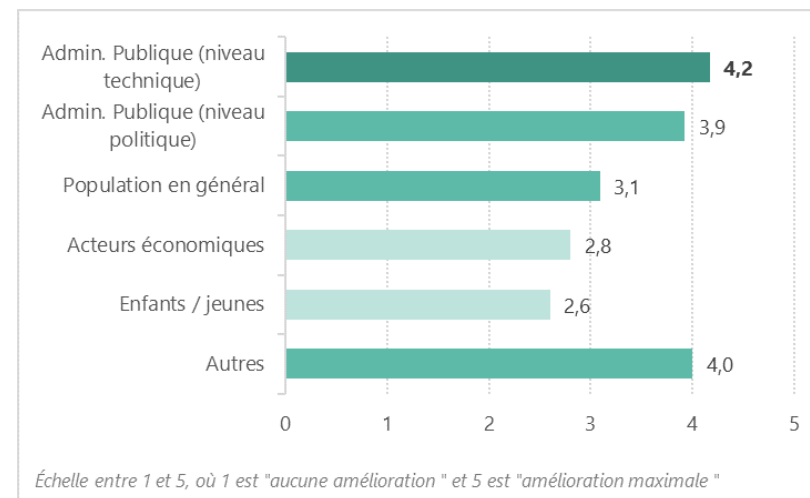
Contribution généralisée, quel que soit le type de public considéré dans les actions mises en œuvre, bien que nettement moins importante dans la population générale (y compris les enfants et les jeunes) et chez les acteurs économiques.



Les projets financés ont mené de nombreuses actions de sensibilisation et d'information sur les risques naturels adaptées à différents publics.

Focalisation vers les Administrations publiques en tant que destinataires, par le caractère institutionnel et fortement public des moyens et dispositifs de prévention et de gestion des risques.

Perception de l'amélioration du niveau de compréhension des risques par la population cible



Source : Élaboration interne à partir d'une enquête auprès des bénéficiaires (février-mars 2021 ; n = 27).

Accomplissement des résultats et impact (OS5)



L'appui du Programme a clairement contribué à la mise en œuvre de mesures communes de coordination de la prévention et de la gestion des risques.

Contribution matérialisée par le développement d'outils gestion et prévention des risques transfrontaliers et par des actions conjointes des services de secours, basées sur l'amélioration des connaissances grâce aux actions de sensibilisation et d'information développés.



Les actions conjointes soutenues par le POCTEFA conduisent à des améliorations dans des aspects clés liés à la capacité de réponse aux urgences au niveau transfrontalier.

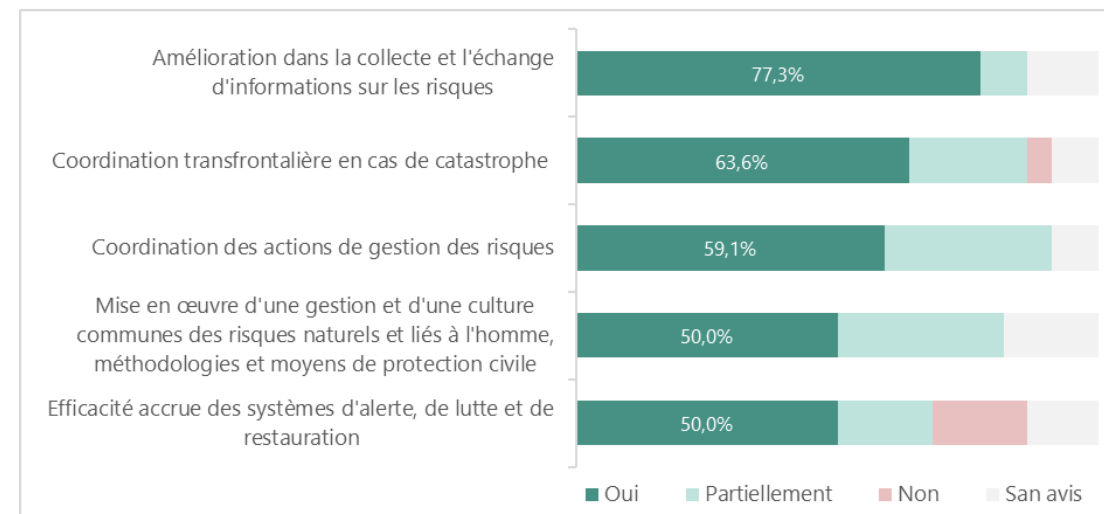
Évolution notable, malgré le fait que certaines difficultés persistent, principalement liées à la méconnaissance des espaces de « l'autre bord de la frontière ».



Contribution plus faible sur les aspects liés à l'harmonisation des politiques et réglementations de prévention et de gestion des risques.

Ils conservent leurs différences et continuent de constituer une difficulté pour aller vers une plus grande intégration.

Perception d'améliorations en matière de prévention des risques à la frontière



Source : Élaboration interne à partir d'une enquête auprès des bénéficiaires (février-mars 2021 ; n = 22).

Accomplissement des résultats et impact (OS5)



POCTEFA a contribué à la mise en service de divers équipements et infrastructures ayant un impact direct sur la prévention des risques et la gestion de crise.



Infrastructure :

Centre de sécurité transfrontalière à Saint-Jean-Pied-de-Port (France), centre de formation et de ressources, centre d'accueil et d'animation sur les urgences frontalières.

Projet :

"ALERT"



Infrastructure :

Réseau transfrontalier d'hélistations pour hélicoptères d'assistance, de sauvetage ou de secours.

Projet:

"HELINET"



Route stratégique pour faciliter l'accès aux services d'urgence (travaux forestiers) / Equipements du réseau transfrontalier d'observation des tempêtes et des marées / Dispositifs d'avalanche / Dispositifs de protection et de prévention des risques d'avalanches, de glissements de terrain et d'orages électriques



Accomplissement des résultats et impact (OS5)



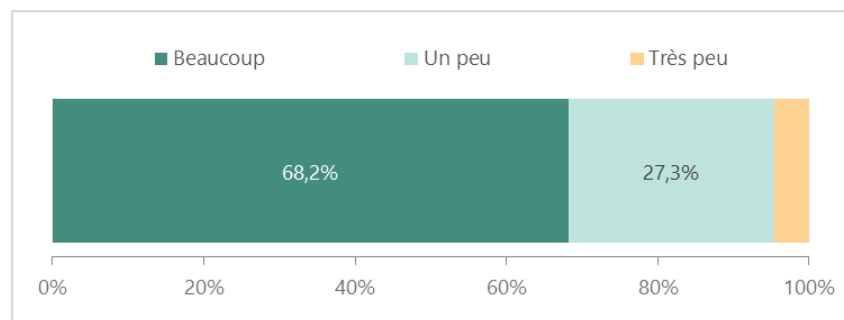
Le soutien du Programme a été pertinent pour le développement de la prévention et de la gestion concertée des risques naturels dans l'espace transfrontalier.

Les projets n'auraient pas pu être développés, les résultats auraient été moindres ou la portée aurait été moindre s'ils n'avaient pas eu le soutien financier du POCTEFA 2014-2020.



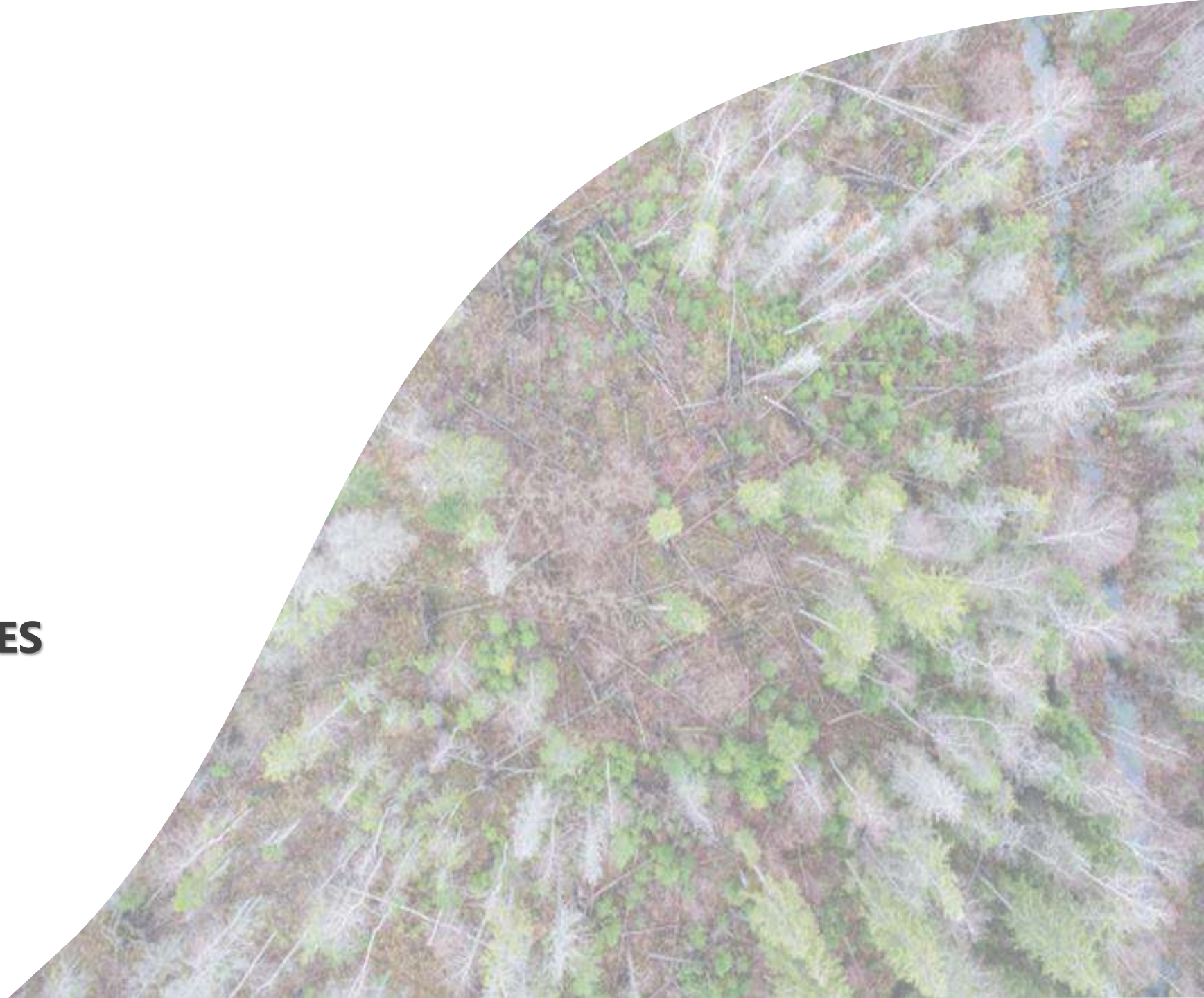
La contribution des projets soutenus par le POCTEFA à l'amélioration de la sécurité, de l'accessibilité et de la perméabilité de la frontière est positive.

Perception de contribution à l'amélioration de la sécurité, de l'accessibilité et de la perméabilité de la frontière



Source : Élaboration interne à partir d'une enquête auprès des bénéficiaires (février-mars 2021 ; n = 22).

4 INCIDENCE
ENVIRONNEMENTAL DES
PROJETS DE L'AXE 2



Incidence environnemental des projets de l'axe 2



Le POCTEFA 2014-2020 soutient majoritairement des actions dans le domaine du changement climatique (OS4) qui ont un impact positif direct sur le territoire.

Les activités les plus courantes dans les projets relevant de l'OS4 (réunions, travaux de terrain et études) n'impliquent pas, par elles-mêmes, un impact environnemental significatif. Les actions liées au développement des infrastructures qui pourraient avoir un éventuel impact négatif sont minoritaires.



Niveau adéquat d'intégration et d'application des mesures correctives dans les projets d'adaptation au changement climatique.

60% d'entre eux sont pris en compte dans la phase de conception, et une proportion encore plus élevée les applique ou les a appliqués pendant le développement du projet (principalement à réduire l'empreinte carbone découlant de la mise en œuvre des projets).



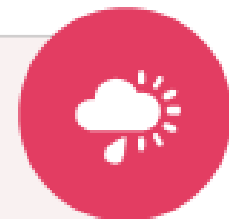
Les projets de l'OS5 ont pour la plupart un impact environnemental positif ou neutre sur les facteurs environnementaux du territoire.

Seuls 3 projets pourraient avoir un impact négatif potentiel en raison de la construction d'infrastructures et dans tous ces cas, des mesures ont été prévues pour atténuer les conditions et les impacts possibles.



Presque tous les projets de l'OS5 incluent des mesures correctives dans leur phase de conception.

Principalement axées sur la réduction de l'empreinte carbone, et sont effectivement appliquées dans la phase d'exécution.



An aerial photograph of a forest, showing a mix of green and brown trees. A large, curved white shape is overlaid on the left side of the image, partially obscuring the forest. In the top left corner, there is a small, solid black horizontal bar.

**5 EFFICACITÉ ET IMPACT
GLOBAL DE L'AXE 2 DU
PROGRAMME**

Effacité et impact global de l'axe 2 du Programme

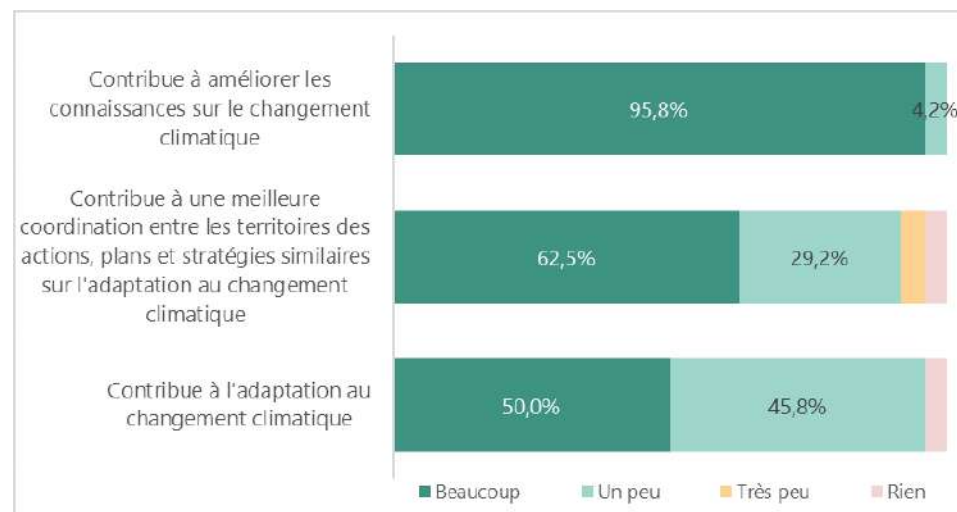


Contribution significative à l'amélioration des connaissances sur le changement climatique et, dans une certaine mesure, à favoriser une plus grande articulation des plans et stratégies d'adaptation.



Impact effectif sur une réelle adaptation au changement climatique moins évident.

Perception de la contribution des projets à améliorer l'adaptation du territoire transfrontalier au changement climatique



Source : Élaboration interne à partir d'une enquête auprès des bénéficiaires (février-mars 2021 ; n = 24).

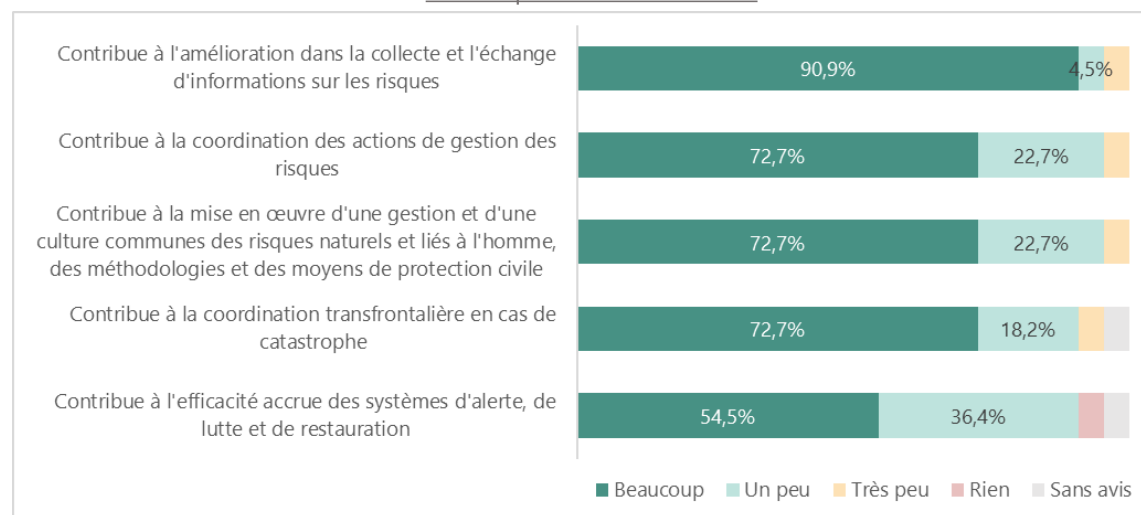
Efficacité et impact global de l'axe 2 du Programme



Contribution positive de manière générale pour renforcer la capacité d'anticipation et de réponse aux situations de crise dérivées des risques naturels présents sur le territoire.

Notamment grâce à la mise en œuvre d'actions concertées de prévention des risques et d'intervention coordonnée dans les situations d'urgence, qui se traduisent à leur tour par un degré plus élevé de protection de la population contre les risques.

Perception de la contribution des projets aux changements en matière de prévention et de gestion des risques transfrontaliers



Source : Élaboration interne à partir d'une enquête auprès des bénéficiaires (février-mars 2021 ; n = 22).



- Feux de forêt.
- Avalanches de neige dans les régions montagneuses.
- Glissements de terrain, affaissements ou éboulements.
- Mouvements sismiques.
- Orages et tempêtes dans les zones côtières de l'espace transfrontalier.
- Urgences médicales dans les zones d'accès difficile.





Il y a encore de la place pour continuer le travail dans ce domaine, en allant vers l'intégration et l'interopérabilité des systèmes d'alerte et de lutte contre les risques.

Effacité et impact global de l'axe 2 du Programme

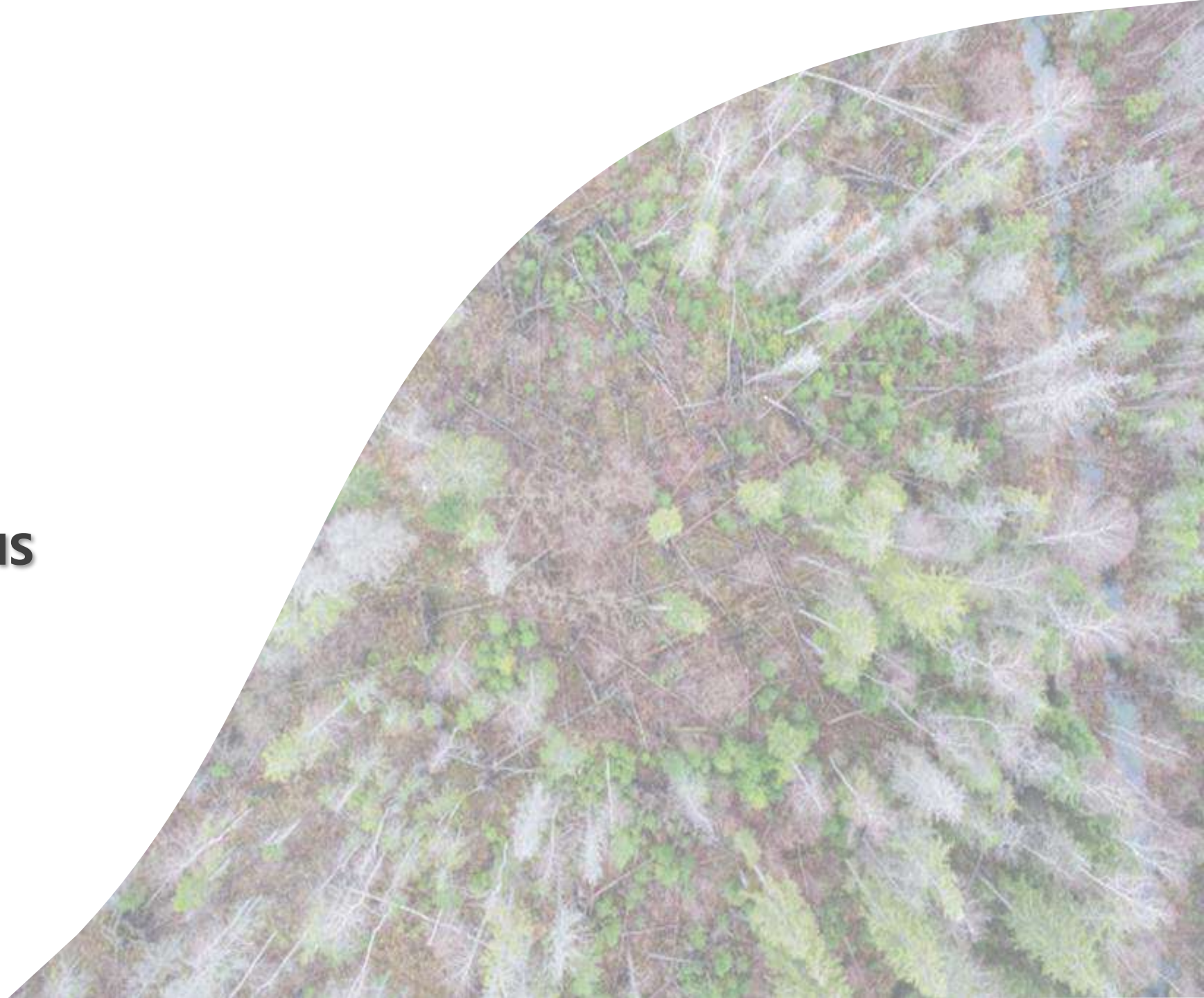


Les **facteurs qui ont facilité ou stimulé l'atteinte des résultats** escomptés sont très similaires dans les projets d'adaptation du territoire frontalier au changement climatique (OS4) et dans ceux de gestion des risques et d'intervention en cas de crise (OS5).

 Barrières	 Facilitateurs
<ul style="list-style-type: none"> • Différences réglementaires entre les pays et les régions. • Différences de compétences entre les acteurs clés en matière de prévention et de lutte contre les risques et de la réparation des catastrophes • Facteurs administratifs et bureaucratiques. • Manque de coordination et d'outils communs. • La discontinuité du projet. • Manque de financement pour le maintien des actions et la consolidation des résultats. 	<ul style="list-style-type: none"> • Volonté commune de collaboration entre les entités bénéficiaires. • Approche commune et approche des problèmes transfrontaliers. • Engagement des participants dans les projets et synergies générées. • Expériences antérieures de mise en réseau dans l'espace de coopération. • Tendances mondiales de sensibilisation au niveau politique et citoyen sur les risques et le changement climatique.



6 RECOMMENDATIONS



R1

Évaluer l'introduction de certains **changements dans les aspects liés à la gestion** du Programme :

- Développement de projets dans les territoires moins représentés.
- Utilisation d'un système de codage pour identifier les bénéficiaires.
- Changements dans le modèle de formulaire de candidature du Programme afin d'améliorer la qualité des informations sur les aspects environnementaux.
- Modifications au système de candidature pour permettre aux porteurs de projets d'indiquer la contribution des activités de communication à l'indicateur de productivité lié.

R2

Les **résultats** et le développement des actions des projets de l'axe 2 doivent être **mieux partagés** entre les bénéficiaires du Programme et les acteurs locaux du massif pyrénéen:

- Organiser des clusters de projets, mutualiser des projets sur des thématiques similaires.
- Encourager la transdisciplinarité dans les appels à projets.

R3

Le Programme doit renforcer sa stratégie de **capitalisation des résultats**, renforcer leur transfert et contribuer à construire une stratégie territoriale pour la zone de coopération.

R4

La **sélection des indicateurs** de Programme **doit être revue**, notamment en ce qui concerne la nouvelle période de programmation, dans le but d'améliorer la qualité des analyses pour mesurer l'impact des actions sur le territoire:

- Opportunité d'harmoniser les indicateurs en considérant ceux utilisés pour des actions similaires menées sur un même territoire dans le cadre d'autres interventions publiques cofinancées par le FEDER.
- Utilisation d'indicateurs d'impact, ainsi qu'inclure des indicateurs spécifiques liés à la mesure des résultats dans une perspective de genre et de développement durable.

R5

La poursuite du **soutien aux thématiques inscrites dans l'axe 2** du POCTEFA pour la période de programmation 2021-2027 permettrait d'amplifier la génération d'impacts et renforcerait la durabilité des effets issus des projets soutenus dans le cadre 2014-2020.



Interreg
POCTEFA

